



MUSEU
D'ART CONTEMPORANI
DE BARCELONA

DOSSIER EDUCATIU

VISITES ESCOLARS D'EDUCACIÓ BRESSOL, INFANTIL, PRIMÀRIA, SECUNDÀRIA I EDUCACIÓ ESPECIAL AL MACBA

Col·lecció 31

L'objectiu d'aquest dossier és proporcionar-vos la informació necessària perquè pugueu preparar les visites al museu amb antelació, i aprofundir posteriorment a l'aula en tots els aspectes que us hagin semblat interessants. En primer lloc trobareu algunes indicacions i, després, un apartat amb una descripció del desenvolupament de les visites. Recomanem que també feu arribar aquest dossier a tots els mestres i/o acompanyants dels grups.

Indicacions

- Us agraïem que sigueu puntuals. Si feu tard no podem allargar la visita perquè tingui la durada prevista, ja que això afectaria les visites posteriors concertades amb altres grups.
- L'activitat es desenvolupa íntegrament a les sales del museu; per això, pot ser que coincideixi amb altres grups durant la visita.
- Quan les visites es fan amb diversos grups alhora, encara que siguin de la mateixa escola, el més probable és que no segueixin el mateix recorregut ni comentin les mateixes obres. Això permet fer més fluid el trànsit per les sales i millorar l'atenció als alumnes. El fet de no veure les mateixes obres no és cap inconvenient, sinó que és una oportunitat per posar en comú el que s'ha vist i, entre tots, enriquir el diàleg.
- En cas que en el vostre grup hi hagi cap alumne amb necessitats educatives especials, us agraïem que ens ho comuniquem abans de fer la visita, per poder preparar-la amb antelació i valorar si pot ser recomanable fer servir cap material didàctic específic que no es trobi habitualment a les sales.
- Us demanem que col·laboreu amb els educadors i els agents de seguretat del museu per tenir cura dels nens a les sales, i també que mireu de conscienciar-los a l'escola de la necessitat de no tocar les obres exposades ni acostar-s'hi massa. També us demanem que vetlleu perquè siguin respectuosos amb el material didàctic de suport que s'empra durant la visita.
- Us agraïem que durant les visites utilitzeu el mòbil exclusivament per fer fotografies o per cercar alguna informació puntual relacionada amb els artistes i obres exposades. Podeu també portar la vostra càmera de fotos per documentar la visita.
- Els educadors miren d'adreçar-se als nens pel nom. Si no hi teniu inconvenient, feu que portin algun element identificatiu.
- Els grups que hàgiu fet el projecte Expressart, tindreu l'ocasió de veure en directe al museu quatre de les obres que heu vist en l'interactiu, com també altres obres d'alguns dels artistes que en formen part. En els recorreguts que trobareu més avall, us indiquem quins són aquests artistes.



Hans Haacke Condensation cube
1965 [2006] [2013]

Com funcionen les visites

Les visites es fan amb un educador del museu que guia el grup per les sales i comenta una selecció d'obres que s'hi exposen. Els recorreguts s'adapten a les diverses edats, i tenen un format obert i flexible per tal de respondre a les inquietuds dels nens i atendre la curiositat que els generen algunes peces. No es descarta, doncs, que comentin alguna obra que no estava prevista inicialment.

Amb els alumnes d'educació infantil, es planteja un recorregut que pot variar entre cinc i set obres. A primària, el nombre d'obres que es comenten va incrementant progressivament a mesura que es puja de cicle, i s'ajusta tenint en compte l'atenció i l'interès que mostren els alumnes.

Durant el recorregut està previst fer servir material didàctic de suport, que permet fer activitats pràctiques de tipus creatiu i experimental amb diversos objectius. Algunes obres s'aborden de manera força diferent en funció de les edats dels alumnes. Amb els grups d'escoles bressol, educació infantil i cicle inicial de primària es prioritza l'acostament a les obres a partir del joc i l'experimentació. Amb els grups de cicle mitjà i superior de primària, així com els de secundària el desenvolupament lúdic de les activitats va molt lligat als conceptes que les obres posen en relleu.

Els principals objectius de la visita són:

- 1- **Possibilitar que els alumnes puguin tocar alguns dels materials que formen part de les obres i interactuar-hi i experimentar la sensació que produeixen, ja que la major part d'obres que s'exposen no es poden tocar.** Activitats relacionades amb obres d'Antoni Tàpies i Haacke.

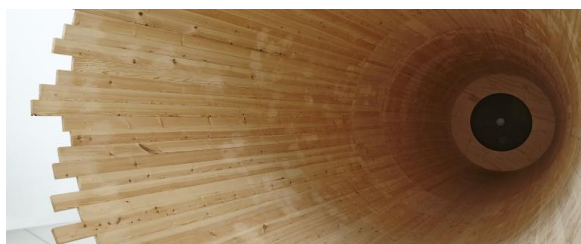


Hans Haacke Condensation *cube* 1965 [2006] [2013]



Material didàctic

No obstant això, enguany hi ha exposada una obra de l'artista brasiler Cildo Meireles, **"Entrevendo"** que convida a l'espectador a ficar-se a dins, literalment, i a experimentar-la amb tots els sentits.



Cildo Meireles *Entrevendo* 1970-1994 (2013)

- 2- Possibilitat que els nens desenvolupin de manera lúdica i experimental senzills procediments de treball que els acostin als mètodes que empren els artistes per fer les obres. Activitats relacionades amb obres d'Antoni Tàpies, Mircea Cantor i Adrian Melis.



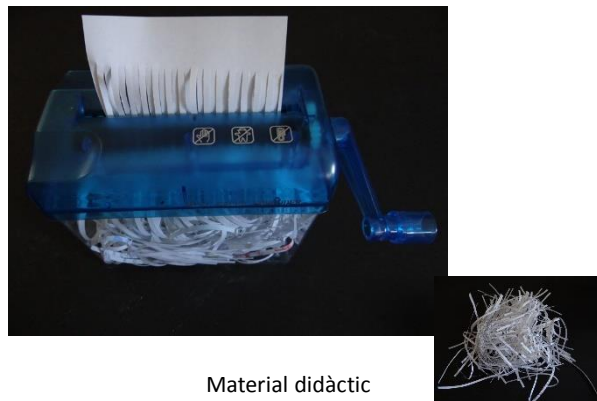
Antoni Tàpies *Rinzen* 1992-93



Material didàctic



Adrian Melis *Línea de producción por excedente* 2014



Material didàctic

- 3- Experimentar i jugar amb els materials didàctics de suport tot estimulant la comparació, la reflexió i el diàleg per facilitar l'acostament i la connexió als conceptes que les obres posen en relleu. Activitats relacionades amb obres d'Antoni Tàpies, Esther Ferrer, Francys Alys, Mircea Cantor i Adrian Melis.



Antoni Tàpies *Rinzen* 1992-93



Material didàctic



Esther Ferrer 'Íntimo y personal', 1975 (Detall)



Material didàctic



Francys Alÿs *Canción para Lupita*, 1998



Material didàctic

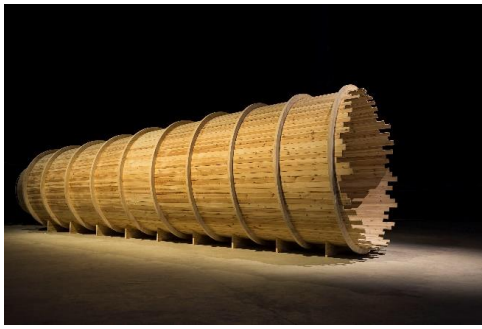
4. Jugar i experimentar amb elements que connecten formalment amb algunes de les obres exposades. Activitats relacionades amb obres d'Antoni Tàpies, Cildo Meireles, Mircea Cantor i Adrian Melis.



Antoni Tàpies *Rinzen* 1992-93



Material didàctic



Cildo Meireles *Entrevendo* 1970-1994 (2013)



Material didàctic

5. **Estimular la imaginació, la creació de narratives i el joc de rol, partint de les fotografies que integren l'obra *Jahre*, de Hans-Peter Feldmann.**

Recomanem portar la càmera de fotos per retratar especialment els nens dels grups d'educació bressol, educació infantil i cicle inicial de primària mentre desenvolupen l'activitat que hem dissenyat a partir d'aquesta obra.



Hans-Peter Feldmann *100 Jahre* 2001



Material didàctic

Els grups que hàgiu fet el projecte Expressart trobareu, a cadascun dels recorreguts, indicacions sobre quins són els artistes i les obres vinculades al projecte presents en l'actual presentació de la Col·lecció.

Enllaç Escola Bressol

<http://www.macba.cat/ca/> (A partir de Febrer 2017)

Enllaç educació infantil

http://www.macba.cat/ca/84934-2016-2017_-infantil_visites-escolars-al-macba

Enllaç educació primària

http://www.macba.cat/ca/84925-2016-2017_-primaria_visites-escolars-al-macba

Enllaç educació secundària

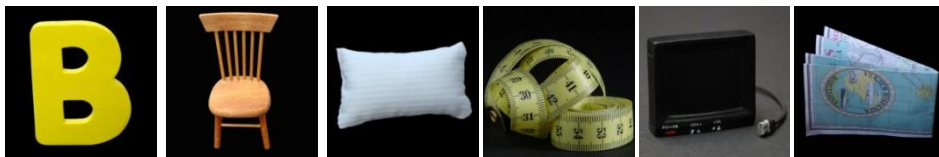
http://www.macba.cat/ca/84916-2016-2017_secundaria-i-batxillerat_visites-escolars-al-macba

Observacions per a aquells grups que hàgiu treballat el projecte ExpressArt a l'escola, abans de la visita al museu:

Les obres visibles són

- *Rinzen*, d'Antoni Tàpies
- *Some objects of desire*, de Lawrence Weiner
- Mapa d'Espanya, de Pere Noguera
- Situación de tiempo, de David Lamelas

Els objectes del projecte ExpressArt relacionats amb les obres que enguany són visibles a sales són:



Enguany alguns d'aquests objectes es poden vincular a obres i/o artistes que no formen part del projecte. Això permet veure les diferents maneres com els artistes poden integrar objectes similars en les seves obres. És el cas de les lletres, utilitzades per Andreas Siekmann, la cinta mètrica, que utilitza Esther Ferrer per desenvolupar una performance, el mapa, que és objecte d'atenció per part de Etienne Chambaud i els televisors, que apareixen en diverses obres.