

**Un jurat de 21 experts ha escollit la proposta «Galeria»
de l'estudi UTE Harquitectes i Christ & Gantenbein**

Un nou MACBA per a Barcelona



**L'ampliació del Museu d'Art Contemporani de Barcelona serà una
realitat a finals de 2023**

- ▶ Una plaça a tres nivells, una galeria urbana transitable, un passatge a través del transsepte de la Capella MACBA... són algunes de les propostes del projecte que permetrà desplegar la Col·lecció i potenciarà un museu més participatiu i que interaccionarà amb l'espai públic.
- ▶ «Galeria» redefineix les relacions entre l'edifici Meier, la plaça i el Convent dels Àngels, i, respectant el projecte que van desenvolupar als anys vuitanta Clotet i Tusquets, es contextualitza en el Raval reconeixent l'estructura de patis i claustres dels antics convents que caracteritzaven el barri.

MACBA, Barcelona, 14 d'abril de 2021

El Consell General del Museu d'Art Contemporani de Barcelona, el màxim òrgan de govern del MACBA, ha donat a conèixer avui el veredict, per àmplia majoria, del jurat d'experts independent que ha resolt el concurs públic d'ampliació del Convent dels Àngels a favor de la proposta «Galeria», de l'estudi d'arquitectura UTE Harquitectes i Christ & Gantenbein

Després de valorar les cinc propostes finalistes, totes elles de molt alt nivell, el jurat ha resolt proclamar guanyadora del concurs de projectes per a la redacció de l'avantprojecte de l'ampliació i reforma del Museu d'Art Contemporani de Barcelona al Convent dels Àngels i, si s'escau, els serveis de redacció del projecte bàsic i executiu i d'assistència tècnica de direcció d'obra del MACBA, la proposta presentada sota el lema «Galeria» per haver obtingut la puntuació més alta d'acord amb els criteris de valoració fixats pel Plec de Bases.

En paraules del jurat, **Galeria** és:

**«una proposta que resol amb pulcritud el diàleg a tres diferents escales:
amb el barri, amb la ciutat i amb el museu».**



Aquesta actuació, amb la qual el museu guanyarà al voltant de 3.000 m², respon als reptes i objectius de l' «Estratègia 2022» del MACBA: la reordenació i millora dels espais i serveis del museu, que permetrà mostrar una Col·lecció més accessible als públics; l'aprofundiment en l'excel·lència en la recerca i la divulgació del coneixement; i, en definitiva, la voluntat d'esdevenir un museu provocador en els continguts, capaç de generar relats i debats i obert a audiències diverses. Un MACBA que es relaciona amb el seu entorn: el Raval, Barcelona, Catalunya i el món.

D'aquesta manera, el MACBA podrà desplegar en tota la seva potència una Col·lecció en creixement continu des de fa 25 anys, que actualment compta amb gairebé 6.000 peces i que ha esdevingut un referent internacional. La desitjada ampliació respon a la necessitat de poder exposar un major nombre d'obres dels fons permanents creant múltiples relats, alhora que permet adequar els espais de la Capella i el Convent dels Àngels com a espais expositius.

«GALERIA», LA PROPOSTA DE UTE HARQUITECTES I CHRIST & GANTENBEIN *

*La següent documentació prové de la proposta inicial de l'equip guanyador. Aquest estudi previ és susceptible de canvis en fases posteriors de desenvolupament del projecte i la seva concreció.

1. EL NOU MACBA I LA CIUTAT



“La sintaxis és més important que el vocabulari” Lluís Clotet

Una nova sintaxis:

La nova ampliació del MACBA es situa en un context especialment complex. Les necessitats d'estendre el museu podrien fàcilment entrar en contradicció amb la condició edificada del lloc i la seva història. El valor patrimonial del Convent dels Àngels i les posteriors intervencions de Clotet-Paricio construeixen un entorn on no és evident quina és la millor manera d'intervenir. La resposta requereix una mirada ampla que transcendeixi les mirades parcials. Inscriure una nova capa edificada sobre l'existent que reformuli unes noves relacions entre l'existent, la plaça i l'edifici Meier. Cal trobar la nova sintaxis del lloc.

Del Liceu al seminari:

Volem contextualitzar la proposta en el barri del Raval a partir de la mirada del projecte que als anys 80 van desenvolupar Clotet i Tusquets per revitalitzar-ne el seu sector central. Un projecte de valorització, articulació i ampliació dels buits existents, a partir del reconeixement de l'estructura de patis i claustres dels antics convents que caracteritzaven el barri. La plaça dels Àngels es l'actuació més radical i central del projecte.

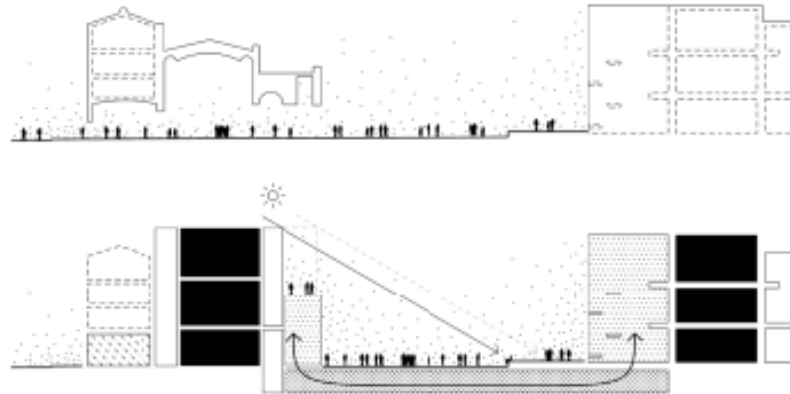
Connectar les dues places:

El pas que actualment connecta la plaça dels Àngels i la plaça de les Caramelles formava part d'aquest projecte. Però és un pas molt estret, llarg i residual que crea un racó urbà de poca qualitat, sempre problemàtic i actualment tancat). La construcció del nou edifici podria dificultar més aquest pas i perpetuar el 'problema'. Cal buscar una alternativa més realista i eficient, utilitzant el propi museu com a pas públic d'una plaça a l'altra.

Nova entrada per la capella:

Estem convençuts de que l'espai de la capella renaixentista del convent no té l'escala ni la dimensió suficient per esdevenir l'accés principal del MACBA. Cal un espai més gran i emblemàtic que garanteixi la transició necessària entre l'espai públic i el museu. La capella del convent serà el nou hall d'accés al museu, un espai molt especial, d'accés lliure obert a tota la ciutadania. La porta de la capella, totalment encarada al carrer Elisabets, serà la nova entrada del museu i recollirà el gran flux que arriba des de la Rambla.

LA CAPELLA I EL TRANSSEPTE



Passatge pel transepte:

Proposem aprofitar la planta en creu de la capella per connectar el carrer Elisabets i les dues places, solucionant així (en un sol espai) els grans fluxos del projecte. Allargar fins al terra les obertures existents als testers del transepte per crear dos nous accessos. El nou passatge només estarà obert durant l'horari del museu però ofereix una alternativa (pública) per creuar entre places molt més agradable, segura i amb molt més sentit que l'actual. El transepte pot ser el passatge que imaginaven Clotet i Tusquets.

La capella: Un nou buit urbà.

Reinterpretar el volum de la capella com un gran buit urbà en continuïtat amb l'espai públic, és un gest senzill però profundament transformador. Només cal imaginar-se el seu revers -el seu negatiu- per convertint-lo en espai cívic. Les dimensions, el volum d'aire i les qualitats tipològiques d'aquest espai corresponen a les dels grans arquetips cívics. Espais sempre a mig camí entre l'edifici i el carrer.

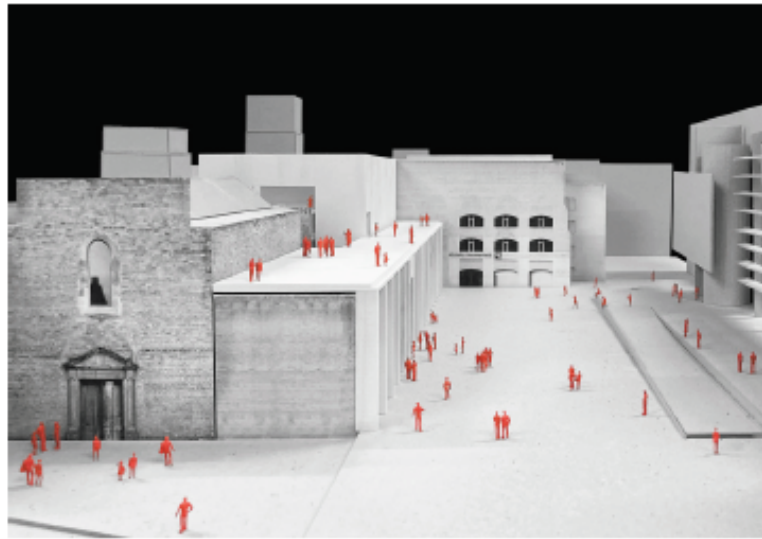
Desplaçar el centre de gravetat:

La transformació de la Capella en hall (el 'Turbine Hall' del MACBA) i connector urbà, li dona un protagonisme addicional que fa pensar que aquest nou accés podria esdevenir l'accés principal al museu (o mantenir-se doblat amb l'edifici Meier). Concentrar el pas públic i el hall en un sol espai, permet desplaçar el centre de gravetat del Museu i de la plaça cap a la capella. Una nova centralitat perfectament encarada al carrer Elisabets.

Escala de plaça - Escala humana:

La dificultat d'aquest projecte radica en saber trobar l'escala adequada de la intervenció i l'equilibri entre les parts. L'escala del patrimoni, la del museu, la de la plaça i la de les persones. Enlloc d'esgotar tota l'alçada al front de la plaça, proposem minimitzar l'alçada per potenciar la llargada mitjançant un primer cos baix i llarg que conserva i integra l'edifici dels contraforts de Clotet-Paricio. La llargada i la permeabilitat d'aquest cos més baix asseguren un vincle intens entre la plaça i el museu alhora que l'equipara amb l'edifici Meier i li dona l'escala de la plaça. La galeria crea un esglaonament urbà en forma de gran terrassa (expositiva) que li dona una dimensió més domèstica i afable al museu.

PLAÇA A TRES NIVELLS



Redefinir la institució:

L'escala humana d'aquest sòcol és el que redefeix la institució, la fa més accessible i més pròxima. El (nou) MACBA deixarà de ser un museu que s'imposa i passarà a ser un museu que participa i interacciona amb l'espai públic.

Plaça a tres nivells:

La nova terrassa correguda sobre del sòcol estableix un fort diàleg amb la plaça i especialment amb el basament de l'edifici Meier. Com un espai públic que es desplega i s'enfila fins a la terrassa del museu on el cos de la capella, la nova sala expositiva i l'edifici Meier fan de taló de fons d'una nova plaça a tres nivells. Esclaonar l'edifici també garanteix conservar un millor aïllament d'hivern a la plaça.

Galeria urbana + Contenedor d'art:

El cos baix i porós qualifica i activa la plaça. Funciona com una galeria urbana que acull la botiga del museu (situada a la zona dels contraforts reconvertits), l'entrada pel transsepte i una llarga porxada vidriada que funciona com un gran aparador on el museu es fa evident i expressa la seva naturalesa expositiva. A través de la galeria es veu l'absis de la capella des de la plaça. Per damunt apareixen dos cossos més alts i opacs: la pròpia capella i el nou contenidor d'art que esgota tota l'alçada per aconseguir tres grans sales expositives (de 30x12x6) sobreposades.

Cosir amb contraforts:

Els edificis existents (tots ells) utilitzen contraforts estructurals. La seva presència defineix el seu caràcter i identitat. La repetició en diferents formats i materials d'aquestes estructures unifica edificacions de diferents períodes històrics. La homogeneïtat dels sistemes minerals comprimits configuren espais molt intensos i especials. Proposem construir el nou museu a partir de sistemes muraris de grans contraforts de maó ceràmic que, gràcies a la seva potència material i compositiva, cosiran les diferents edificacions en un tot transhistòric. Una materialitat diferent però una mateixa lògica estructural i compositiva.

FAÇANA ACTIVA



Reubicar els banys - desplaçar el 6A - allargar la façana nova:

Enderroquem els cos d'accés als serveis públics i els reubiquem a l'extrem est de l'edifici del convent amb un accés independent des del carrer. Desplacem els m2 de qualificació 6A que ocupava el cos enderrocat ressituant-los al front de la plaça regularitzant un front paral·lel al convent que permet passar uns nous contraforts per davant de l'edifici dels contraforts. Aquesta senzilla compensació urbanística no contradueix el planejament en tràmit i podrà modificar-se en el mateix pla especial previst en les bases del concurs.

Habilitar l'edifici dels contraforts (Clotet-Paricio):

És important incorporar l'edifici dels contraforts al Museu de manera que s'utilitzi tota la façana de la plaça. Proposem l'enderroc puntual del forjat entremig (que actualment no té cap funció) per tal de donar-li una alçada pròpia d'un equipament. Conservem els contraforts posttesats de l'edifici original i els reforçem superposant-hi els nous contraforts de façana. Aquesta operació permet situar la botiga-llibreria en aquest espai, obert al transsepte, i consolida el sòcol del nou museu definitivament en una façana activa per la plaça.

Blanc de MACBA:

Els contraforts de la galeria construïts amb maons ceràmics tindran una cara blanca (la cara que mira a est) que els vincula a l'edifici Meier i li dona una percepció transmutable. A l'entrar a la plaça des del carrer del Àngels la successió de contraforts blancs (amb inscripcions dinàmiques mitjançant llums LED a les juntes dels maons) transformen momentàniament la galeria i la mimetitzen amb l'edifici Meier. En la visió frontal (més patrimonial) i arribant des del carrer de Ferlandina es mantindrà la materialitat del maó tradicional amb el què es construeix tota l'ampliació.

Gran infraestructura:

Entem el nou MACBA com un conjunt cultural-museístic coherent (Meier + església, convent + ampliació) capaç d'oferir una oferta cultural molt variada i que forma un nou conglomerat fet de parts però concebut com una única infraestructura. La coincidència amb els forjats del convent i la estratègica resolució de les evacuacions d'emergència permeten imaginar la màxima polivalència de tots els espais del convent que podran transformar el seu us al llarg dels anys. El nou MACBA és un campus urbà, una infraestructura cultural transformable.

2. PATRIMONI



El patrimoni convertit en oportunitat:

Sovint, construir a tocar d'un edifici patrimonial es considera un "problema" o un peatge que s'ha de pagar que condicionarà la nova edificació. Proposem convertit la dificultat en virtut, transformar els elements patrimonials preexistents en part essencial de la proposta i del (nou) museu. Potenciar-ne el seu caràcter representatiu: la capella, l'absis i la façana de l'antic convent esdevindran punts centrals i, sobretot, característics del nou museu. Afegint una nova capa prolongant la naturalesa de l'existent, sense negar ni ocultar les originals, i fent-les entrar en valor. Un 'problema' convertit en part essencial del (nou) museu.

Afegir o créixer:

L'ampliació s'integra en el conjunt preexistent heretant-ne certes lògiques constructives, compositives i volumètriques. Es crea una nova entitat feta de parts de diferents períodes però amb una única, i continua, lògica tectònica. Enlloc d'un afegit, l'ampliació és un creixement del què ja existeix. Una prolongació revisada basada en les lògiques del conjunt original. El Nou MACBA no es podrà entendre sense el Convent, ni la Capella, ni l'edifici 'contrafort' de Clotet-Paricio.

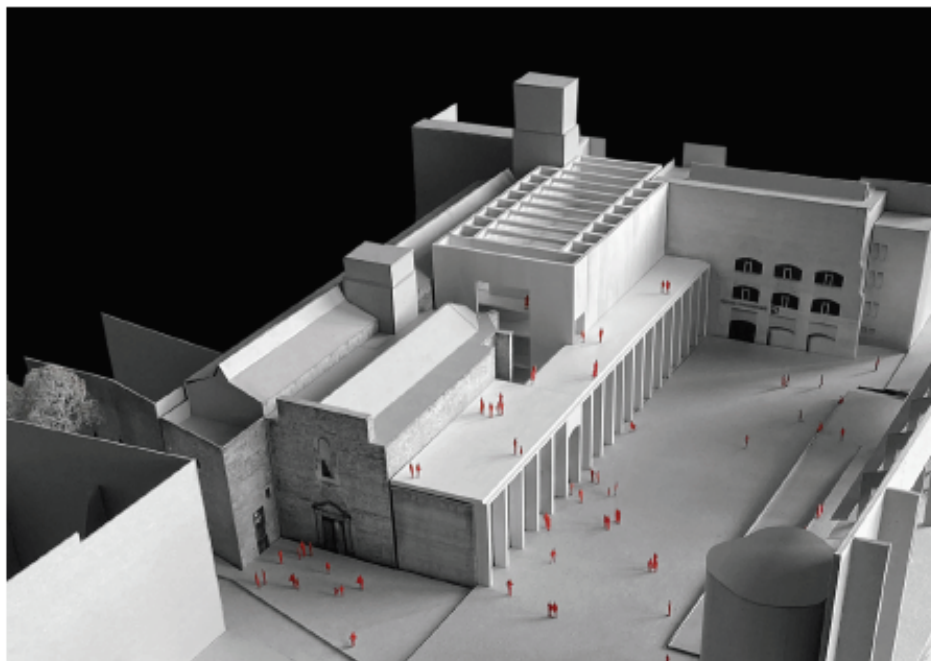
Tradició contemporània:

Enlloc de crear un objecte exempt i voluntàriament diferent, enlloc de separar-se tímidament del patrimoni, proposem actuar com s'ha fet històricament: sumant sobre l'existent, i evolucionant les mateixes tipologies i lògiques constructives. Revisant i fent renèixer la tradició en cada intervenció. La versió contemporània d'un llegat.

Pati de l'Absis:

L'absis és la peça més expressiva de tot el conjunt. Tot el projecte s'articula al seu voltant a partir d'un petit claustre. Un pati exterior vidriat rodejat de circulacions i de les escales principals que garanteixen la màxima visibilitat d'aquesta peça única. La seva posició central al conjunt i la visió des de la plaça li donen el màxim protagonisme. El nou MACBA no seria el que és sense l'absis de la Capella de la Mare de Déu dels Àngels.

AFEGIR O CRÉIXER



Estances entre contraforts: La façana del convent

L'espai entre les grans sales expositives i la façana del convent està molt condicionat pels contraforts originals. Proposem convertir aquests fragments en els espais més especials i essencials del museu. Completem els contraforts existents amb nous contraforts de maó ceràmic (superposats als existents però amb diferent materialitat) configurant unes petites estances expositives, molt altes i amb llum zenital. Uns espais extraordinaris i intensos per situar-hi peces molt singulars. La llum zenital i la verticalitat dels espais qualifiquen el patrimoni, el monumentalitzen i fa transcendent l'experiència. Un espai únic per exposar peces úniques.

La capella:

Serà l'espai principal del museu. Un nou accés i zona d'exposició. L'espai més accessible i visitat del nou museu. Proposem obrir-ne el transepte a les places, conservant els forats de gelosia ceràmica existents. Per contra, proposem eliminar algunes de les intervencions del projecte Clotet-Paricio que al nostre entendre distorsionen l'esperit original de la capella recuperant una imatge més bàsica i austera.

Criteris de restauració:

Es proposa restaurar amb més detall aquells elements singulars (porta capella, finestres...) i rehabilitar-sanejar els acabats malmesos dels paraments generals. Allà on sigui possible (per exemple a la Capella) es recuperaran paraments i configuracions espaials originals que han estat alterades durant les anteriors intervencions arquitectòniques.

3. EL MUSEU



L'església com a accés principal:

L'accés a la nova ampliació del MACBA es farà per l'església dels Àngels, accedint per la seva porta principal o des de la plaça dels Àngels o la a través del transsepte. La nau central de l'església serà l'espai d'atenció i control de l'ampliació i una de les entrades del campus MACBA. La nau renaixentista allotjarà els serveis de guarda-roba mentre que la peça lateral que allotjava els banys públics s'integrarà al conjunt de la façana de contraforts i allotjarà la botiga-llibreria.

La galeria, exposició i façana:

Al sud el transsepte connecta l'església amb la resta de planta baixa del convent fins a un nou pati expositiu en la seva façana a plaça Caramelles. Al nord, el transsepte connecta amb la nova galeria de la plaça dels Àngels. La galeria és un espai expositiu icònic (i canviant?) per la imatge que dona a la ciutat, juntament amb el volum principal, crea un pati al voltant de l'absis. Sobre el conjunt de galeria i capelles laterals s'hi troba una gran terrassa amb escultures a l'aire lliure, també visibles des de la plaça.

3 sales expositives de 31x12m:

El volum expositiu principal allotja tres sales de 31x12m amb una alçada de 5'5 en planta baixa i 7m lliures a la resta. Son espais completament equipats i neutres per a l'objectiu expositiu, la sala sota-coberta tindrà l'opció de l'ús de llum natural.

Les sales laterals dels contraforts:

a banda i banda de les sales grans, uns intersticis entre contraforts esdevenen petits espais de doble alçada i més (alguns amb llum zenital) de condicions expositives molt especials, destinades a obres singulars i instal·lacions audiovisuals.

Les sales laterals dels contraforts:

a banda i banda de les sales grans, uns intersticis entre contraforts esdevenen petits espais de doble alçada i més (alguns amb llum zenital) de condicions expositives molt especials, destinades a obres singulars i instal·lacions audiovisuals.

JURAT, PROCÉS I VALORACIÓ

El jurat del concurs de projectes per a la redacció de l'avantprojecte d'ampliació i reforma del museu al Convent dels Àngels està format per representants de tots els membres del Consorci: l'Ajuntament de Barcelona, la Generalitat de Catalunya, el Ministeri de Cultura i la Fundació MACBA, així com per representants del museu i per membres del Col·legi d'Arquitectes de Catalunya:

President: Joan Subirats, tinent d'Alcaldia de l'Ajuntament de Barcelona


Vocals:

- Àngels Ponsa i Roca, consellera de Cultura de la Generalitat de Catalunya
Sra. Elsa Ibar, per delegació
- Elsa Ibar, directora general de Patrimoni Cultural de la Generalitat de Catalunya
- Laia Grau Balagueró, gerent d'Urbanisme de l'Ajuntament de Barcelona
- Xavier Matilla, cap d'Arquitectura de l'Ajuntament de Barcelona
- Marc Aureli Santos, director de serveis d'Arquitectura Urbana i Patrimoni de la Gerència adjunta d'Urbanisme de l'Ajuntament de Barcelona
- Jordi Rabassa Massons, regidor del Districte de Ciutat Vella
Santiago Ibarra Oriol, conseller del Districte de Ciutat Vella, per delegació
- Javier García Fernández, secretari general de Cultura del Ministeri de Cultura
Sr. Àngel Luis Sousa Seibane, per delegació
- Àngel Luis Sousa Seibane, arquitecte de la Direcció General de Belles Arts del Ministeri de Cultura
- Ainhoa Grandes, presidenta de la Fundació MACBA
- Jordi Ros, arquitecte de la Fundació MACBA
- Ferran Barenblit, director del MACBA
- Isabel Bachs, cap d'Arquitectura del MACBA
- Claudi Aguiló i Aran, arquitecte del COAC
- Marta Peris Eugenio, arquitecta del COAC
- Maria-Roser Amadó i Cercós, arquitecta del COAC
- Joan Forgas i Coll, arquitecte del COAC
- Josep Miàs i Gifré, arquitecte del COAC
- Núria Salvadó i Aragonès, arquitecta del COAC
- Joan Roig i Duran, arquitecte del COAC

Secretari: Josep M. Carreté, gerent del MACBA

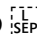
El jurat, a través de les valoracions individuals dels seus membres, després d'haver estudiat la documentació lliurada pels diferents equips participants en la fase 1 del concurs i consensuat i aprovat per àmplia majoria el dictamen de valoració, va anunciar el 22 de desembre de 2020 que les empreses **FINALISTES** seleccionades eren les següents:

Estudio Barozzi Veiga, SLP 

UTE Camps Felip Arquitectura, SLP, i Tuñón Arquitectos, SLP 

UTE Harquitectes i Christ & Gantenbein 

UTE David Chipperfield Architects i b720 Arquitectura 

UTE Caruso St John Architects, LLP, i Bosch - Capdeferro 

El Consorci Museu d'Art Contemporani de Barcelona (MACBA) va convidar, doncs, els seleccionats a passar a la fase 2, per tal que, d'acord amb el plec de bases del concurs, presentessin les seves propostes de forma anònima mitjançant un lema. En aquesta segona fase, un cop rebuts els estudis previs d'aquests cinc estudis d'arquitectura seleccionats, el jurat ha resultat per àmplia majoria que la proposta «Galeria» és la guanyadora. Amb data de 14 d'abril de 2021, ha tingut lloc l'acte públic d'obertura dels sobres per tal de conèixer la identitat dels guanyadors i s'ha resultat que el MACBA encarregarà la redacció del projecte d'ampliació del museu a UTE Harquitectes i Christ & Gantenbein.

VALORACIONS: El jurat destaca els següents aspectes de la proposta guanyadora:

- El projecte planteja l'ampliació del Museu d'Art Contemporani de Barcelona davant del Convent dels Àngels a fi de solucionar una manca de superfície expositiva i resoldre, alhora, les relacions entre les diferents edificacions existents. Aquesta solució proposa l'espai de l'església del convent com un espai de trobada i transforma el seu ús, convertint-la en l'element central que articula les circulacions públiques en la planta baixa del conjunt. La configuració d'un nou transsepte en aquest espai permet resoldre l'entrada principal del conjunt i dona una nova resposta al Pla de 1980 de Tusquets i Clotet, «Del Liceu al Seminari», traslladant el pas entre la Plaça dels Àngels i la de les Caramelles al centre de l'edificació.
- La proposta «Galeria» ofereix una façana a la Plaça dels Àngels unitària i prou transparent com per percebre des de la plaça els elements patrimonials de l'absis de l'església. Dona una imatge coherent a tot el conjunt amb un ritme de contraforts d'obra de ceràmica, construïts davant dels existents en el volum del projecte de Clotet i Paricio, i continuant-los fins a l'edifici que tanca la plaça en el seu sector oest. Amb aquesta acció es provoca l'aparició d'un volum més baix en la porxada que dona front a la plaça mantenint unes proporcions adequades al seu entorn i endarrereix el cos que conté les sales d'exposició pròpiament dites, com una gran caixa escènica que allotja les diferents configuracions expositives i els serveis necessaris. L'aparició

d'aquest volum més baix facilita l'assolellament de la plaça i formalitza en la seva coberta un nou espai capaç d'allotjar tot tipus d'activitats públiques, de manera que la plaça queda complementada per un nou nivell.

- El projecte ofereix un seguit de recorreguts circulars en l'ampliació que faciliten les connexions necessàries tant amb l'edifici Meier, a través de les actuacions en el soterrani, com en relació amb el conjunt del Convent dels Àngels, a través dels nivells coincidents, i posa en valor els elements existents del conjunt patrimonial, integrant-los en la formalització dels espais expositius. En aquest punt el jurat és conscient que la proposta requereix resoldre l'adaptació del planejament a les alineacions proposades i en l'actuació en els contraforts de la nau gòtica.
- La descripció dels sistemes constructius emprats en el conjunt (la combinació de sistemes constructius amb inèrcia i elements de captació tèrmica i ventilació) permet avaluar positivament el funcionament passiu de l'edifici.



Galeria

Projecte ampliació MACBA Museu d'Art Contemporani de Barcelona
Barcelona, 14 d'abril de 2021

Cost total de l'obra, proposta Galeria: 5.445.613,86 €

Data prevista de finalització: finals de 2023